

**DATOS SOBRE LA PRESENCIA  
DEL AVETORO COMÚN  
(*BOTAURUS STELLARIS*)  
EN LA PROVINCIA DE ALBACETE  
(CASTILLA-LA MANCHA)**

Por

José Antonio CAÑIZARES MATA\* <sup>(1)</sup>

Juan PICAZO TALAVERA\*

David CAÑIZARES MATA\*

Recibido: 12 de enero de 2014

Aprobado: 13 de febrero de 2014

---

\* Sociedad Albacetense de Ornitología.

<sup>(1)</sup> Contacto: terekab@gmail.com



## RESUMEN

Se recopilan observaciones del Avetoro Común (*Botaurus stellaris*) en humedales de la provincia de Albacete (Castilla-La Mancha), mediante la consulta bibliográfica y la petición información inédita.

Se recogen 14 registros de 17 aves vistas en 9 humedales de toda la provincia (destacan 4 citas en la Laguna de Pétrola y 3 en la Laguna de Los Patos). La media de individuos por registro es de 1,2 (máximo de 2 avetoros).

La mayoría de las observaciones se producen entre mediados de abril y mediados de diciembre, en años con niveles hídricos altos en los humedales, sobre todo durante la migración prenupcial y en la fase de dispersión post-generativa.

Los datos recopilados indican la posible reproducción del Avetoro en la provincia de Albacete en años favorables del periodo 1989-2011, sólo siendo segura en la Laguna de los Ojos de Villaverde (año 1995) y posible en la Depuradora de Madrigueras (1991), Laguna de Los Patos (1994 y 2009), y Hoya Usilla (1998). Las principales amenazas para la especie son la destrucción del hábitat, la mala gestión de los humedales, la contaminación de las aguas y los accidentes con los tendidos eléctricos.

El interés de los datos recopilados y la situación crítica de la especie en España hace necesario un censo con metodología adecuada en la provincia de Albacete.

**Palabras clave:** *Botaurus stellaris*, Avetoro Común, Albacete.

## SUMMARY

The Eurasian Bittern (*Botaurus stellaris*) observations are collected in the wetlands of the province of Albacete (Castilla La-Mancha), by means of bibliographic search and requesting unpublished information.

14 records of 17 birds are related, which are watched in 9 wetlands of the entire province of Albacete (highlight 4 citations in the Pétrola lagoon and 3 in the Los Patos lagoon). The average of individuals per record is about 1,2 (maximum of two Eurasian Bittern).

Most of the records happen between the middle of April and the middle of December, in years with water high levels in the wetlands, especially during the postnuptial migration and the post-breeding dispersion.

The collected data show the possible breeding of the Eurasian Bittern in the province of Albacete in the beneficial years of the period 1989-2011, it is safe in the Los Ojos de Villaverde lagoon (1995) and it is possible in the sewage treatment plant of Madrigueras (1991), in the Los Patos lagoon (1994) and in the Hoya Usilla (1998). The main threats to the species are the habitat destruction, the mismanagement of the wetlands, the water pollution and the accidents from electric lines.

According with the interest of the collected data and the critical situation of the species in Spain a census should be made on a suitable methodology in the province of Albacete.

**Key words:** Eurasian Bittern, Albacete.

El Avetoro Común (*Botaurus stellaris*) es una garza cuya distribución en Europa es irregular y dispersa, estando en regresión en la mayor parte de su área de distribución (Bertolero y Soto-Largo, 2004; BirdLife International, 2012).

Especie muy escasa en España, en el año 1991 se estimaron 29-30 territorios, distribuidos en tres principales zonas: el Delta del Ebro, Marismas del Guadalquivir y Aiguamolls del Ampurdán (Urdiales 1992; Blanco y González, 1992). La situación actual de la especie parece haberse estabilizado, pues en el último censo del año 2011 se localizaron 40 territorios de avetoro, considerándose esta cifra como una aproximación al tamaño poblacional (Garrido y cols., 2012).

En Castilla-La Mancha también es un ave escasa. En 1998 se estiman 5 territorios, sobre todo en las Laguna del Taray y Vadoancho (López de Carrión y cols. 2006). Datos más actuales arrojan una estima en esta región de 2 territorios (Garrido y cols., 2012). En la provincia de Albacete, se considera una ave en paso, con cifras muy reducidas y no todos los años, habiéndose reproducido en alguna ocasión y de manera puntual (SAO, 2001; Cañizares y Cañizares, 2011).

Las aves ibéricas son sedentarias, con posibles dispersiones postgenerativas, especialmente en los inviernos muy duros (del Hoyo *et al.* 1992; Bernis, 1966-1971). Una parte de las poblaciones de avetoros reproductoras en Europa Central y sur de Escandinavia efectúan movimientos migratorios hacia el sur de Europa, llegando a invernar en la península ibérica (Bernis, 1966-1971 y Díaz *et al.*, 1996).

Desde el punto de vista de su estatus de conservación, en España está incluida en la categoría *En Peligro Crítico* (Bertolero y Soto-Largo, 2004),

es decir, con riesgo extremadamente alto de extinción en estado salvaje. En el Catálogo Español de Especies Amenazadas (Real Decreto 139/2011 de 4 de febrero) está incluido en la categoría de *En Peligro de Extinción* como criterio orientador, categoría que se adoptó con anterioridad en el Catálogo Regional de Especies Amenazadas de Castilla-La Mancha (Decreto 33/1998 del 5 de mayo),.

El objetivo de nuestro estudio es ofrecer los datos disponibles sobre el Avetoro Común en los humedales de la provincia de Albacete (Castilla-La Mancha), para lo cual se recurrió a la consulta bibliográfica y a la petición de información inédita a través de Internet, especialmente dirigida a los ornitólogos locales de la Sociedad Albacetense de Ornitología.

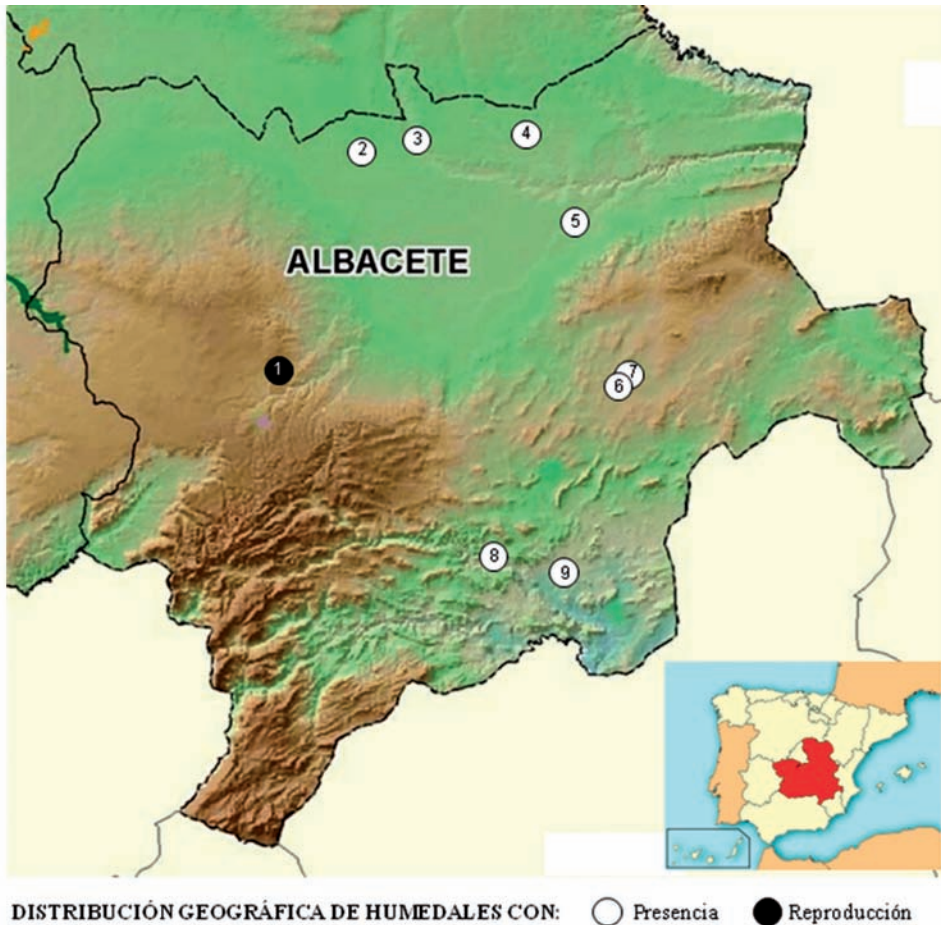
Para mayor información sobre los humedales provinciales puede consultarse, por ejemplo, en Romero y Ruiz (1986), Herreros (1987 y 1992), Cirujano y cols (1988), Cirujano (1990), Alonso y De la Torre (2004) y López y cols (2004).

Se han recopilado 14 citas de 17 aves (Tabla 1), correspondientes a 9 humedales ampliamente distribuidos por la provincia (Mapa 1). La media de aves por registro fue de 1,2 (con un máximo de 2 avetoros comunes).

HUMEDAL	Nº AVES	FECHAS CITAS	OBSERVACIONES	REFERENCIAS
L <sup>a</sup> Pétrola	1	15/04/1989		Reolid (1990)
	1	15/11/1997		Cañizares, Cañizares y Reolid (2001)
	1	19/11/1997		Tomás Velasco (com. pers)
	1	11/12/2010		Rafael Torralba (2010)
Depuradora Madrigueras	1	18/07/1991		Anónimo (1992)
La Cañada de La Roda	1	21/11/1992	Encontrado muerto	Anónimo (1994)
Quitapellejos	1	30/05/1994		Arroyo y cols. (1998)
L <sup>a</sup> Tinajeros	1	año 1995	Muere	Anónimo (1998a)
Ojos Villaverde	2	año 1995	Cría Segura	Anónimo (1998b)
Hoya Osilla	1	19/07/1998		Picazo (1998)
	2	19/05/1994		Garrigues y cols. (1998a)
	2	09/07/1994		Garrigues y cols. (1998b)
L <sup>a</sup> Los Patos	1	10/05/2009		Cañadas y Tortosa (2009)
Emb. Talave	1	21/09/2007		Rafael Torralba (2007)

**Tabla 1.** Citas de Avetoro Común en los humedales de Albacete.

Según los datos recogidos, la especie ha sido localizada en Albacete en humedales de distintas características como embalses, ríos, lagunas de tipo endorreico, Kárstico y depuradoras, con una calidad del agua

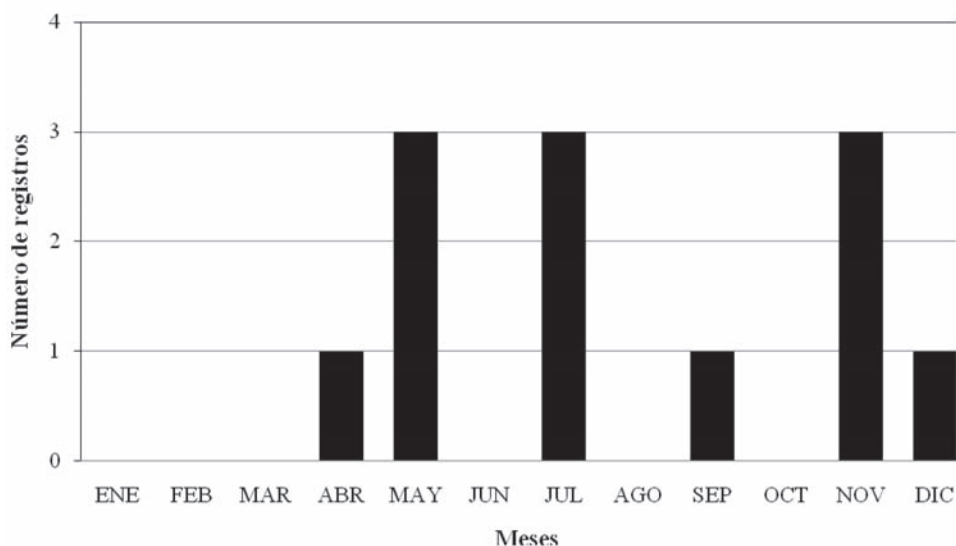


**Mapa 1.** Distribución geográfica de las citas y datos de reproducción de Avetoro Común en los humedales de Albacete. La base cartográfica es de la Junta de Comunidades de Castilla-La Mancha. Humedales: 1, Ojos Villaverde; 2, La Cañada de La Roda; 3, Depuradora Madrigueras; 4, Quitapellejos; 5, Lª Tinajeros; 6, Hoya Usilla; 7, Lª Pétrola; 8, Emb. Talave; 9, Lª Los Patos.

variable entre agua dulce a humedales de carácter subsalino e hipersalino (Cirujano y cols., 1988). Quizás los elementos comunes que tienen todas estas localidades con presencia del Avetoro Común haya sido la vegetación emergente, formada por buenas masas de macrófitos, principalmente carrizo (*Phragmites australis*), así como unos buenos niveles hídricos constantes.

A lo largo del ciclo anual, excluyendo la época de nidificación, se aprecian claramente dos máximos que corresponden a la épocas de migración prenupcial (entre mediados de abril y finales de mayo), y

dispersión postgenerativa (sobre todo noviembre), datos que coinciden con otras zonas de España (Bernis, 1966-1971) (Gráfica 1). La cita de diciembre podría atribuirse a algún ejemplar sedentario que haya efectuado un pequeño desplazamiento debido a un invierno severo (del Hoyo y cols., 1992).



**Gráfica 1.** Distribución mensual de los registros de Avetoro Común, en los humedales de Albacete durante el periodo 1988-2011. En dos de los registros se desconoce el mes de la observación.

En general, fuera del periodo reproductor la especie es menos exigente con el hábitat y se puede encontrar prácticamente en cualquier masa de agua (Del Hoyo *et al.*, 1992). En cambio, en periodo de cría está confinado a carrizales extensos de zonas húmedas de agua dulce o poco salobre, y evita humedales demasiados ácidos o salados (Cramps y Simmons, 1977; Voisin, 1991; Tyler, 1994 y Tyler *et al.*, 1998). En España, los machos territoriales se pueden encontrar en humedales con vegetación variable según las zonas geográficas. Así, en La Mancha ocupa zonas dominadas por *Cladium mariscus* y *Schoenus nigricans* (Urdiales, 1992).

Disponemos de datos de observaciones de posibles aves reproductoras en los años 1989,1991, 1994, 1995 1998 y 2009 (Tabla 1), en cuatro humedales de la provincia (Mapa 1),

De todos los registros, únicamente, el de SAO (2001) confirma la reproducción en la Laguna de Los Ojos de Villaverde, humedal con grandes extensiones de carrizo, de *Cladium mariscus* y *Schoenus nigricans*, con

una calidad de agua dulce buena y con una variada fuente de alimentación, elementos que justificarían su reproducción (Herreros, 1992; Urdiales, 1992; autores obs. pers.).

Los demás datos son de reproducción posible, la mayoría son observaciones de individuos solitarios, salvo las de Los Ojos de Villaverde y La Laguna de los Patos.

En todos los humedales, la vegetación perilagunar es común, con un denso cinturón, lo que puede favorecer la selección por parte de la especie (Cramps y Simmons, 1977; Voisin, 1991; Tyler, 1994 y Tyler *et al.*, 1998). La Laguna de Los Patos, a pesar de ser un humedal pequeño, dispone un extenso carrizal, buena calidad de agua dulce y una variada fuente alimenticia. La Depuradora de Madrigueras quizás no presentara una masa de carrizo lo suficientemente densa como para que nidificara la especie, ni una calidad del agua que seleccione, ni tampoco creemos que dispusiera de buena cantidad de comida. La laguna de Hoya Osilla, sí que presenta en años continuados buenos niveles hídricos, una buena masa de vegetación palustre, una buena calidad de agua y una buena fuente de alimentación que pudiera favorecer la cría (autores obs. pers.).

Todos estos datos nos podrían indicar la reproducción de la especie en años favorables, aunque con una reducida población no superior a los 1-2 machos territoriales.

El origen de las poblaciones que se han observado en la provincia es desconocido. La presencia de un antiguo núcleo reproductor en lagunas cercanas de La Mancha (López de Carrión y cols. 2006), podrían suponer un movimiento de algunos ejemplares hacia nuestra provincia. Aunque, dado que la mayoría de las observaciones se producen en época migratoria o dispersiva, los individuos observados podrían también tener un origen de cualquier población española o centroeuropeas.

Al igual que para el ámbito nacional (Bertolero y Soto-Largo, 2004), las principales amenazas para el avetoro común en la provincia de Albacete se centran en la destrucción del hábitat, la mala gestión de los humedales, la contaminación de las aguas y los accidentes con los tendidos eléctricos. Como medidas prioritarias para su conservación en Albacete, se proponen la protección y restauración de las principales zonas con presencia histórica de la especie, y en especial la Laguna de los Ojos de Villaverde, Laguna de Los Patos, Laguna de Ontalafia, Laguna de Salobrelejo, y varios humedales del Complejo Pétrola-Corral Rubio-La Higuera, entre las que destacan la laguna de Pétrola, Hoya Osilla, Laguna de Horna y Hoya Grande. También evitar la mala gestión de los humedales como el pastoreo libre, las quemas incontroladas, la colmatación del vaso lagunar por el carrizo, la caza de



aves acuáticas o el labrado de los carrizales. Para aumentar la cantidad de presas potenciales, convendría solucionar los vertidos de aguas residuales que actualmente se están produciendo en la Laguna de Pétrola.

El interés de los datos recopilados, y la situación crítica de la especie en España, apuntan a la necesidad de realizar un censo en las principales zonas húmedas de la provincia de Albacete con una metodología adecuada que nos permita localizar machos territoriales y realizar un seguimiento continuado para confirmar su posible reproducción.

## AGRADECIMIENTOS

En memoria de Julián Cañizares Sánchez, quien contribuyó al estudio y conservación de las aves en Albacete.

A las personas que nos facilitaron sus citas y observaciones. A Clemen Fernández y Conchi Guillén por su ayuda en la traducción del resumen en inglés.

## BIBLIOGRAFÍA

- Alonso, M.A. y De la Torre, A. (2004). Las lagunas salinas de la provincia de Albacete: biodiversidad y conservación. En A. Verde y J. Mora (Coord.): *II Jornadas sobre el Medio Natural Albacetense*, pp. 305-312. Instituto de Estudios Albacetenses. Diputación de Albacete.
- Anónimo (1992). Avetoro *Botaurus stellaris*. En, J.M. Reolid (Rec.): *Noticiero Ornitológico*, pp. 37-38. *La Calandria*, 4: 37-41. Sociedad Albacetense de Ornitología.
- Anónimo (1994). Avetoro *Botaurus stellaris*. En, J.M. Reolid (Rec.): *Noticiero Ornitológico*, pp. 7. *La Calandria*, 5: 5-10. Sociedad Albacetense de Ornitología.
- Anónimo (1998a). Avetoro Común *Botaurus stellaris*. En, J.M. Reolid (Rec.): *Noticiero Ornitológico*, pp. 20. *La Calandria*, 6: 20-25. Sociedad Albacetense de Ornitología.
- Anónimo (1998b). Avetoro Común *Botaurus stellaris*. En, J.M. Reolid (Rec.): *Noticiero Ornitológico*, pp. 20. *La Calandria*, 6: 20-25. Sociedad Albacetense de Ornitología.
- Arroyo, M.; Cañizares, J.A.; Fajardo, A. y Lara, A. (1998). Avetoro Común *Botaurus stellaris*. En, J.M. Reolid (Rec.): *Noticiero Ornitológico*, pp. 20. *La Calandria*, 6: 20-25. Sociedad Albacetense de Ornitología.

- Blanco, J.C. y González, J.L. (Eds.) (1992). *Libro Rojo de los Vertebrados de España*. Colección Técnica. ICONA. Ministerio de Agricultura, Pesca y Alimentación. Madrid.
- Bernis, F. 1966-1971. *Aves Migradoras Ibéricas*. Sociedad Española de Ornitología. Madrid.
- Bertolero, A. y Soto-Largo, E. (2004). *Avetoro Común, Botaurus stellaris*. En A. Madroño, C. González y J.C. Atienza (Eds.). *Libro Rojo de las Aves de España*. Dirección General para la Biodiversidad-SEO/BirdLife. Madrid.
- BirdLife International (2012) *Species factsheet: Botaurus stellaris*. Downloaded from <http://www.birdlife.org> on 19/04/2012.  
<http://www.birdlife.org/datazone/speciesfactsheet.php?id=3766>
- Cañadas, M.I. y Tortosa, J.A. (2009). *El Observatorio*. [www.sao.albacete.org](http://www.sao.albacete.org). [http://sao.albacete.org/joom/index.php?option=com\\_content&task=view&id=523&Itemid=118](http://sao.albacete.org/joom/index.php?option=com_content&task=view&id=523&Itemid=118).
- Cañizares, D y Cañizares, J.A. (2011). *Lista de las Aves de la Provincia de Albacete. Actualizada a diciembre de 2011*. Sociedad Albacetense de Ornitología. [www.sao.albacete.org](http://www.sao.albacete.org). [http://sao.albacete.org/joom/images/pdfs/lista\\_aves\\_ab\\_v2\\_2011.pdf](http://sao.albacete.org/joom/images/pdfs/lista_aves_ab_v2_2011.pdf)
- Cañizares, D.; Cañizares, J.A. y Reolid, J.M. (2001). *Botaurus stellaris* Avetoro. En, SAO: *Anuario Ornitológico de Albacete (1997 y 1998)*, pp. 29. Instituto de Estudios Albacetenses
- Cirujano, S. (1990). *Flora y Vegetación de las lagunas y humedales de la provincia de Albacete*. Instituto de Estudios Albacetenses.
- Cirujano, S.; Montes, C. y García, Ll. (1988). *Los humedales de la provincia de Albacete*. Una panorámica general. *Al-Basit*, 24: 77-95.
- Cramp, S. y Simmons, K. E. L. (Eds.) (1977). En A. Madroño, C. González y J.C. Atienza (Eds.). (2004). *Libro Rojo de las Aves de España*. Dirección General para la Biodiversidad-SEO/BirdLife. Madrid.
- Del Hoyo, J.; Elliott, A. y Sargatal, J. (Eds.) (1992). *Handbook of the Birds of the World. Vol. 1*. Lynx Edicions, Barcelona.
- Díaz, M.; Asensio, B. y Tellería, J.L. (1996). *Aves Ibéricas, I. No Passeriformes*. J.M. Reyero Editor. Madrid.
- Garrido, J.R.; Molina, B. y Del Moral, J.C. (Eds.) (2012). *Las garzas en España, población reproductora e invernante en 2010-2011 y método de censo*. SEO/BirdLife. Madrid.
- Garrigues, R.; Martínez, J.; Olea, J. y Pérez, J.M. (1998a). Avetoro Común *Botaurus stellaris*. En, J.M. Reolid (Rec.): *Noticiero Ornitológico*, pp. 20. *La Calandria*, 6: 20-25. Sociedad Albacetense de Ornitología.

- Garrigues, R.; Martínez, J.; Olea, J. y Pérez, J.M. (1998b). Avetoro Común *Botaurus stellaris*. En, J.M. Reolid (Rec.): *Noticiario Ornitológico*, pp. 20. *La Calandria*, 6: 20-25. Sociedad Albacetense de Ornitología.
- Herreros, J.A. (1987). *Introducción al estudio de las zonas húmedas de la provincia de Albacete y su avifauna acuática*. Instituto de Estudios Albacetenses.
- Herreros, J.A. (1992). *El Bullicio Prodigioso. Guía de los humedales de la provincia de Albacete*. Ediciones de la Diputación de Albacete.
- López, J.A.; Montesinos, J.G. y Martínez, J.C. (2004). Estudio descriptivo del sector endorreicos-salino de Pétrola, Corral Rubio y La Higuera (Albacete). En A. Verde y J. Mora (coord.): *II Jornadas sobre el Medio Natural Albacetense*, pp. 357-370. Instituto de Estudios Albacetenses.
- López de Carrión, M.; Díaz, M.; Carbonell, R. y Bonal, R. (2006). *Libro Rojo de los Vertebrados de Castilla-La Mancha*. Junta de Comunidades de Castilla-La Mancha. Consejería de Medio Ambiente y Desarrollo Rural.
- Picazo, J. (1998). *Presencia de aves acuáticas "En Peligro de Extinción", en el Complejo endorreico de Pétrola-Corral Rubio-La Higuera (Albacete) y sus posibles implicaciones*. Sociedad Albacetense de Ornitología. Informe inédito.
- Reolid, J.M. (1990). Avetoro *Botaurus stellaris*. En, J.M. Reolid (Rec.): *Noticiario Ornitológico*, pp. 27. *La Calandria*, 2: 26-28. Sociedad Albacetense de Ornitología.
- Romero, M.A. y Ruiz, A. (1986). *El endorreísmo en la provincia de Albacete: tipología y condicionamientos físicos*. I Reunión de Estudios Regionales de Castilla-La Mancha, 3. El Medio Físico: 205-225. JJ.CC de Castilla-La Mancha.
- SAO (2001). *Anuario Ornitológico de Albacete (1997 y 1998)*. Instituto de Estudios Albacetenses.
- Torralba, R. (2007). El Observatorio. [www.sao.albacete.org](http://sao.albacete.org).  
[http://sao.albacete.org/joom/index.php?option=com\\_content&task=view&id=215&Itemid=118](http://sao.albacete.org/joom/index.php?option=com_content&task=view&id=215&Itemid=118)
- Torralba, R. (2010). El Observatorio. [www.sao.albacete.org](http://sao.albacete.org). [http://sao.albacete.org/joom/index.php?option=com\\_content&task=view&id=688&Itemid=118](http://sao.albacete.org/joom/index.php?option=com_content&task=view&id=688&Itemid=118)
- Tyler, G. (1994). *Management of Reedbeds for Bitterns and opportunities for Reedbed creation*. RSPB Conservation Review, 8: 57-62.
- Tyler, G.; Smith, K.W. y Burges, D.J. (1998). Reedbed management and breeding bitterns *Botaurus stellaris* in the UK. *Biological Conservation*, 86: 257-266

- Urdiales, C. (1992). *El Avetoro (Botaurus stellaris) en España. Base documental para su gestión*. Informe Inédito. ICONA, Madrid
- Voisin, C. (1991). *The Herons of Europe*. T & AD Poyser, London