

PRESENCIA DE NUTRIA EUROPEA (*LUTRA LUTRA* LINNAEUS 1758) EN EL TÉRMINO MUNICIPAL DE SOCOVOS (ALBACETE)

PRESENCE OF EUROPEAN OTTER (*LUTRA LUTRA* LINNAEUS 1758) IN THE MUNICIPALITY OF SOCOVOS (ALBACETE)

*Elsa GARCÍA I SÁNCHEZ*¹

Recibido: 24 de junio de 2024

Aprobado: 25 de septiembre de 2024

Cómo citar este artículo

García i Sánchez, E. (2024). Presencia de nutria europea (*Lutra lutra* Linnaeus 1758) en el término municipal de Socovos (Albacete). *Sabuco*, 18: 147-154. http://doi.org/10.37927/sabu-co.18_8

RESUMEN

Ante la escasez de trabajos sobre la nutria europea (*Lutra lutra* Linnaeus 1758) en Albacete, con objetivo de confirmar la actual presencia de esta en el término municipal de Socovos (Albacete), se realizó un estudio para detectar rastros de la especie en el arroyo de Benizar y en otras zonas propicias. También se instalaron cámaras de fototrampeo. Con este muestreo se constató la existencia de la especie en el municipio y se pudo observar su uso continuo y homogéneo del hábitat favorable.

Palabras clave: arroyo Benizar, *Lutra lutra*, nutria europea, cuenca del Segura, Socovos.

ABSTRACT

Given the lack of work on the european otter (*Lutra lutra* Linnaeus 1758) in Albacete, with the aim of confirming its current presence in the municipality of Socovos (Albacete), a study was carried out to detect otter signs in Benizar stream and other suitable areas. Furthermore, photo-trapping cameras were also installed. With this sampling, the existence of the species in the municipality was confirmed and its continuous and homogeneous use of the suitable habitat was could be established.

Key words: Benizar stream, european otter, *Lutra lutra*, Segura basin, Socovos.

1 Autor para la correspondencia: elsags.2021@gmail.com

La nutria (*Lutra lutra* Linnaeus 1758), es una especie clave en los ecosistemas acuáticos y ambientalmente importante por su papel como bioindicador de la calidad de nuestros hábitats acuáticos (Jiménez *et al.*, 2008; Núñez *et al.*, 2009; Dettori, 2021).

Los primeros datos conocidos de la presencia de nutria en Albacete proceden del trabajo de Blas-Aritio (1978), que llevó a cabo una recopilación de citas con la colaboración de aldeanos y ayuntamientos, encontrando la especie en seis municipios de la provincia.

Más tarde, en 1981, Elliot (1983) prospectó ocho localidades más en busca de nutria en la provincia y obtuvo resultados positivos en tres nuevos puntos.

Posteriormente se realizaron en 1984 (Delibes, 1984) y en 1990 (Sánchez y Carmona, 1990) dos sondeos en busca de la especie que abarcaron todas las cuencas hidrográficas de la provincia. Durante estos últimos, los resultados fueron muy positivos ya que se rastreó el centro y oeste de la provincia, que hasta el momento no se había prospectado, encontrando nuevas poblaciones; además invirtieron mayor esfuerzo en estudiar la zona sur que, según los datos preexistentes, albergaba la mayor parte de la población conocida de nutria. Por ello muestrearon más puntos en la cuenca del Segura con el fin de obtener la máxima información posible sobre la nutria en Albacete (figura 1).

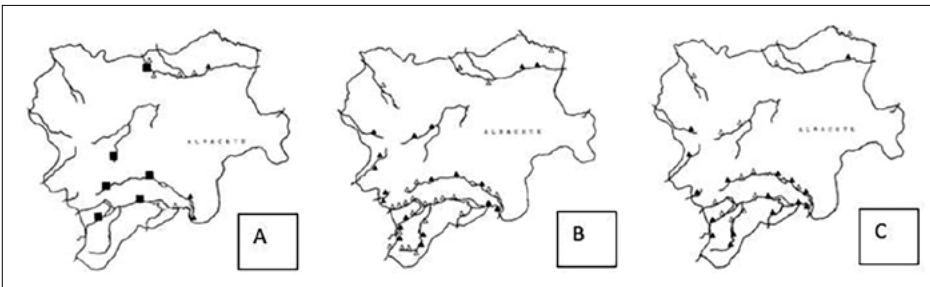


Figura 1. Comparativa de la presencia de nutria en Albacete. La primera representación “A” es de citas históricas y el muestreo de 1981, la segunda “B” es sobre el muestreo de 1984 y la tercera “C” es del sondeo de 1990. Donde ■ representa zonas con presencia anterior a los muestreos, △ puntos negativos en los muestreos y ▲ puntos positivos.

Fuente: Sánchez, M. A. y Carmona, D. (1990).

Asimismo, el sondeo de 1990 identificó una nueva zona con presencia de nutria en el arroyo de Benizar, una rambla procedente de Murcia que cruza el término municipal de Socovos hasta desembocar en el embalse del Cenajo. El municipio pertenece a la comarca de la sierra de Segura, que se encuentra al sureste de la provincia de Albacete en su límite con la Región de Murcia.

A nivel nacional se inició en 1984 un sondeo de la especie gestionado por ICONA y el CSIC, que a día de hoy se repite cada 10 años a cargo del SECEM para conocer su evolución poblacional (SECEM, 1994). En Albacete los resultados del muestreo de 1990 fueron clave para conocer el estado de conservación de la especie en la provincia, que en el momento se encontraba catalogada como vulnerable en el Libro Rojo de los Vertebrados Españoles (Blanco y González, 2006). Entonces, las amenazas de la especie eran: la caza, la construcción de infraestructuras hidrológicas y la contaminación de las aguas. Los datos del muestreo de 1990 eran esperanzadores, pues la protección de la nutria a nivel nacional junto con la mejora de la calidad de las aguas debida a la instalación de plantas depuradoras permitió en Albacete pasar de un 31 % de puntos positivos el primer muestreo (1978), a un 60,7 % en el segundo (1981) y un 75 % en el posterior (1990), evidenciando claramente un aumento y estabilización de la población de nutria en la provincia, similar a lo que ocurría a nivel nacional (Ruiz-Olmo 2017). En 2006 fue catalogada como especie de preocupación menor por la UICN en España, a pesar de que a nivel global se considera casi amenazada. Se conocen trabajos posteriores, en la cuenca del Segura desde la Dirección General del Medio Natural de Murcia junto a la Confederación Hidrográfica del Segura, que mediante financiación europea han llevado a cabo un exitoso seguimiento durante los años 2017-2019, como el proyecto LIFE+ RIPISILVANATURA en el que la asociación ANSE se encargó de recuperar el bosque de ribera de la Vega Alta del río Segura (Bruno *et al.*, 2014). Pero en la provincia de Albacete no han existido prácticamente iniciativas que aporten datos sobre la población de nutria actual.

Con estos antecedentes, durante 2023 y 2024 se llevó a cabo un muestreo en Socovos para saber si la especie, citada en el arroyo de Benizar en 1990, seguía presente. Se prospectó la rambla desde el paraje del Tesoro (donde se liberan las aguas residuales del municipio y las sobrantes de los riegos) hasta el embalse del Cenajo. Además, se prospectaron otras zonas propicias como el arroyo del Mojón. El muestreo se llevó a cabo mediante 13 transectos de corto recorrido (50-100 metros) con una distancia de separación entre ellos de 1-2 km (figura 2) abarcando aproximadamente 15 km de hábitat de ribera existente en el municipio. En los transectos se buscó de forma activa cualquier tipo de rastro de la especie como huellas, letrinas, excrementos aislados, madrigueras, etc. Tras localizar alguno de estos, se incrementaba la búsqueda en los alrededores para poder determinar el uso de la zona por parte de los individuos. Es decir, si se trataba de una zona de paso o se encontraban marcajes más intensos, indicativo de un área de uso habitual para alimentación, cría o recreo.

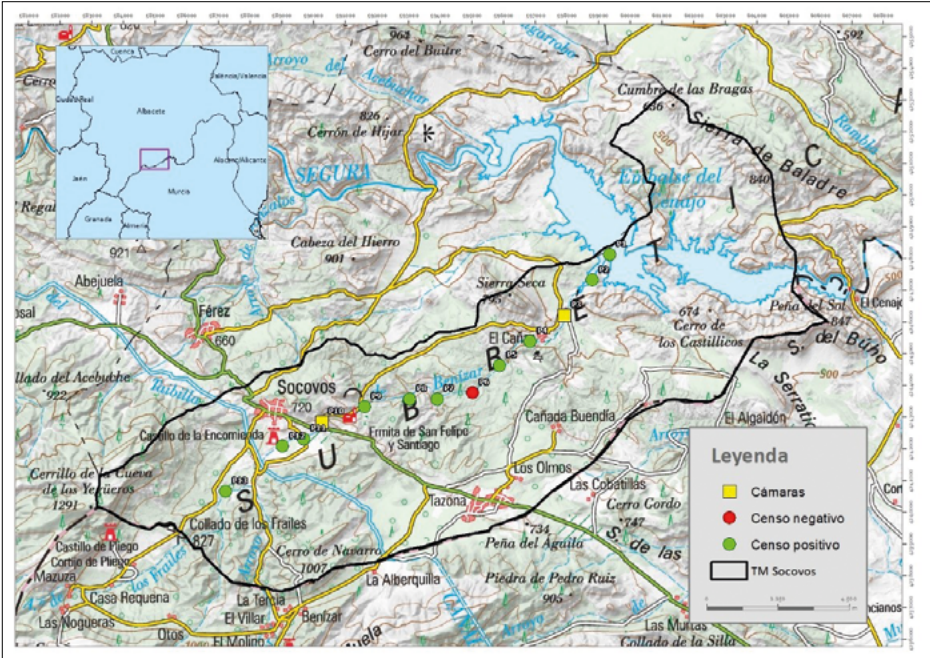


Figura 2. Mapa: situación del municipio, diseño de recorridos y resultados de muestreo.

También se colocaron 2 cámaras de fototrampeo que permanecieron instaladas durante 30 días cada una. La ubicación de las cámaras fue en puntos con censo positivo y distintas condiciones: la primera ubicada en una zona de la rambla con una velocidad de corriente medio-alta, una anchura de hasta 3 m y 1 m de máxima profundidad; la segunda, en una poza natural en el mismo arroyo, con baja corriente, anchura similar y profundidad de más de 2 m. En ambos puntos las orillas eran poco terrosas y con piedra abundante. Observándose también cobertura vegetal perimetral abundante a pesar de la alteración de sus márgenes, siendo el pinar de pino carrasco el hábitat predominante alrededor.



Figura 3. Fotografía de la cámara de fototrampeo P10 en la que se observa un individuo de nutria europea en un punto de marcaje junto los excrementos.

**PRESENCIA DE NUTRIA EUROPEA (*LUTRA LUTRA LINNAEUS 1758*)
EN EL TÉRMINO MUNICIPAL DE SOCOVOS (ALBACETE)**

Con ello se ha podido constatar la actual presencia de nutria en el municipio de Socovos (figura 3) tras más de 30 años de la detección de la especie en la zona, identificando las observaciones en las cuadrículas WH84 y WH94 (no citada en los censos nacionales). Se han podido observar rastros, tanto huellas como excrementos, en más del 90 % de los recorridos (véase los distintos tipos de rastros hallados y su porcentaje de forma detallada en figura 4 y tabla 1). El único punto negativo del censo ha sido en una de las pozas naturales de mayor tamaño del arroyo; con una profundidad de al menos 4 m y un salto de 3 m de altura desde la única orilla de piedra al agua. El resto de recorridos han sido positivos; en ellos se encontraban pozas de menor tamaño, y un arroyo de anchura entre 0,50 y 3 m, excepto en el punto de más al sur, en el arroyo del Mojón, que se encontraba totalmente seco. Mediante las cámaras de fototrampeo se captaron diversas imágenes de la especie y se pudo identificar al menos dos ejemplares diferentes que aparecieron juntos en algunas fotografías del punto 3 (figura 5).

Tabla 1. Resultados obtenidos durante los muestreos en cada estación

ESTACIÓN	RESULTADO	TIPO DE RASTRO
1	Positivo	Excrementos aislados y huellas
2	Positivo	Letrinas y huellas
3	Positivo	Excrementos aislados
4	Positivo	Excrementos aislados
5	Positivo	Excrementos aislados
6	Negativo	Ninguno
7	Positivo	Excrementos aislados
8	Positivo	Letrinas y huellas
9	Positivo	Excrementos aislados
10	Positivo	Letrinas
11	Positivo	Letrinas y huellas
12	Positivo	Letrinas y huellas
13	Positivo	Excrementos aislados

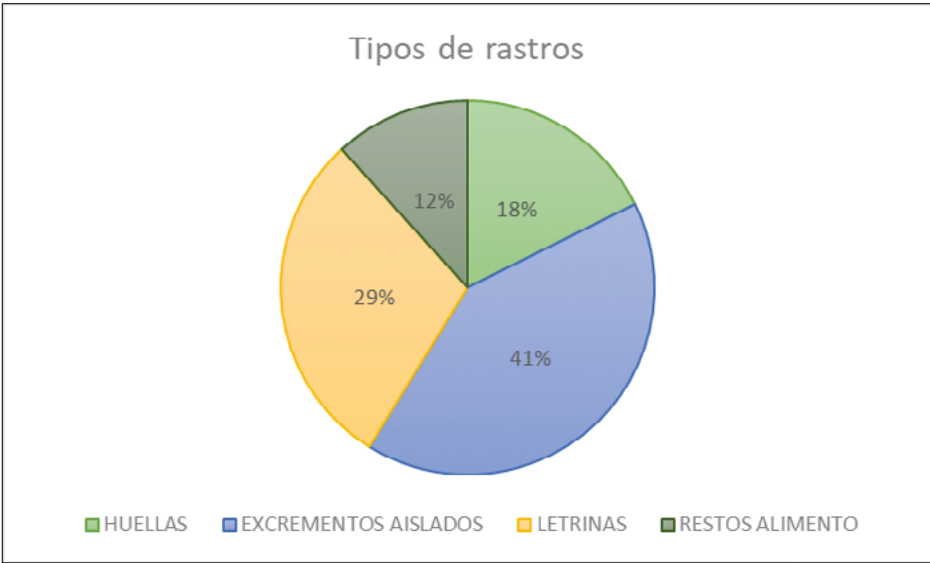


Figura 4. Representación gráfica de los tipos de rastros identificados y su porcentaje de aparición durante los muestreos.



Figura 5. Fotografía de la cámara de fototrampeo P3 en la que se observa dos ejemplares distintos de la especie nadando río abajo.

Con estos datos podemos confirmar la presencia de una población sedentaria de *Lutra lutra* en el municipio de Socovos, hasta el momento desconocida. Sería interesante invertir esfuerzos a nivel provincial y repetir estos censos tras más de 30 años para conocer el estado real de la especie en la actualidad, ya que podemos observar tras los resultados del IV sondeo

nacional de nutria (2014-2018) que la provincia de Albacete se encuentra entre las menos prospectadas, contando con un número de cuadrículas muestreadas bastante reducido. No obstante, es cierto que desde 2006 se han ido encontrando evidencias de un importante crecimiento en las poblaciones a nivel nacional siendo este un indicativo de mejora en la calidad de los hábitats acuáticos.

AGRADECIMIENTOS

A Domingo Blanco por animarme a escribir y a Noé Cuesta y a mi madre por ayudarme y acompañarme.

BIBLIOGRAFÍA

- Blanco, J. C. y González, J. L. (2006). *Libro rojo de los vertebrados de España*. Ministerio de Agricultura, Pesca y Alimentación. Madrid. 375 pp.
- Blas-Aritio, L. (1978): Informe sobre la situación de la nutria en España. En Duplaix, N. (ed.). *Otters: Proceedings of the first working meeting of the Otter Specialist Group*, pp.: 140-142. UICN. Morges. Suiza.
- Bruno, D, Zapata, V.M., Velasco, J., Millán, A., Calvo, J.F. y Robledano F. (2014). *Protocolo de seguimiento y evaluación de actuaciones del proyecto LIFE+ RIPISILVANATURA*. Asociación de Naturalistas del Sureste Ibérico. 29 pp.
- Delibes, M. (1984): *La situación de la nutria, Lutra lutra L. en España*. ICONA-CSIC. Inédito.
- Dettori, E. E. (2021). *The Eurasian otter (Lutra lutra) as an environmental bioindicator in relation to exotic invasive species: Giant reed (Arundo donax), Red swamp crayfish (Procambarus clarkii) and American mink (Neovison vison)*. Doctoral dissertation, Universidad de Murcia.
- Dirección General de Medio Ambiente (2017-2018). *Seguimiento biológico de las poblaciones de nutria (Lutra lutra) en la Región de Murcia*.
- Elliot, K. M. (1983): The otter (*Lutra lutra L.*) in Spain. *Mammal Rev.* 13 (1): 25-34.
- Jiménez, J., López-Martín, J. M., Ruiz-Olmo, J. y Delibes, M. (2008). ¿Por qué se está recuperando la nutria en España? En J. M. López-Martín y J. Jiménez (eds.). *La nutria en España, veinte años de seguimiento de un mamífero amenazado*. Sociedad Española para la Conservación y Estudio de los Mamíferos. Málaga, Spain, 273-304.
- Núñez, P., Llana, L., y Nores, C. (2009). La contaminación fluvial derivada de la industria minera como factor limitante en la distribución de la nutria paleártica *Lutra lutra L.* en el Principado de Asturias. En J.M. López-Martín y J. Jiménez (eds.). *La nutria en España: veinte años*

- de seguimiento de un mamífero amenazado* (pp. 421-440). Sociedad Española para la Conservación y Estudio de los Mamíferos.
- Sánchez, M. A. y Carmona, D. (1989): Situación de la nutria en la región de Murcia. *Esta Región*, 18: 21-31.
- Ruiz-Olmo, J. (2014) Nutria *Lutra lutra*. En Salvador, A., Luque-Larena, J. J. (Eds.). *Enciclopedia Virtual de los Vertebrados Españoles*. Museo Nacional de Ciencias Naturales, Madrid.
- Sánchez, M. A. y Carmona, D. (1990): Estatus y evolución reciente de la población de nutria en Albacete. *Jornadas sobre el Medio Natural Albacetense*, IEA: 400-407.
- SECEM (1994). Sondeo Nacional de Nutria. Sociedad Española para la Conservación y el Estudio de los Mamíferos. Disponible en: <https://secem.es/estudios/programas/sondeo-nacional-de-nutria> (Último acceso 15/11/2024).